

Ce document contient des renseignements essentiels sur les parts de catégorie OPC (catégorie OPC) du fonds Solution prudence BMO Guardian que vous devriez connaître. Vous trouverez plus de détails dans le prospectus simplifié offrant cette catégorie de parts du fonds. Pour en obtenir un exemplaire, communiquez avec votre conseiller ou avec le gestionnaire, BMO Investissements Inc., au 1-800-668-7327 ou à l'adresse [clientservices@bmoguardian.com](mailto:clientservices@bmoguardian.com) ou visitez le [www.fondsbmoguardian.com](http://www.fondsbmoguardian.com).

### Bref aperçu

|   |                                 |  |   |
|---|---------------------------------|--|---|
| <b>Date de création du fonds :</b>        | (Catégorie OPC) 17 juillet 2006 | <b>Gestionnaire(s) de portefeuille :</b> | BMO Gestion d'actifs inc.                               |
| <b>Valeur totale au 24 mai 2012 :</b>     | 5,9 millions de dollars         | <b>Distributions :</b>                   | En décembre, le revenu net et les gains en capital nets |
| <b>Ratio des frais de gestion (RFG) :</b> | 2,45 %                          | <b>Placement minimal :</b>               | 500 \$ (initial)  |

### Dans quoi le fonds investit-il?

Le fonds a comme objectif de produire un revenu élevé et une plus-value du capital en faisant des placements principalement dans des titres de fonds canadiens et étrangers de la famille des fonds d'investissement BMO.

Les graphiques ci-dessous donnent un aperçu des placements du fonds au 24 mai 2012. Ces placements changeront au fil du temps.

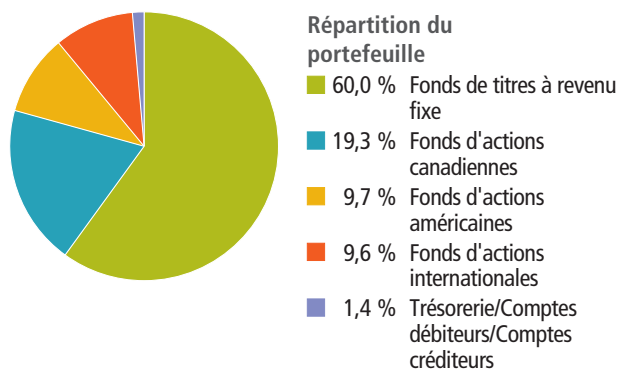
#### Dix principaux placements (au 24 mai 2012)

1. BMO Fonds d'obligations, série I
2. Fonds de revenu à taux variable BMO Guardian, parts de catégorie I
3. Fonds mondial d'obligations BMO Guardian, parts de catégorie I
4. Fonds Croissance des dividendes BMO Guardian, parts de catégorie I
5. BMO Catégorie américaine d'actions, série I
6. Fonds de revenu mensuel élevé II BMO Guardian, parts de catégorie I
7. BMO Fonds européen, série I
8. Fonds d'obligations à rendement élevé BMO Guardian, parts de catégorie I
9. Trésorerie/Comptes débiteurs/Comptes créditeurs

#### Nombre total de placements 9

Les 9 principaux placements représentent 100,0 % du fonds.

#### Répartition des placements (au 24 mai 2012)



### Quel a été le rendement du fonds?

Cette rubrique présente le rendement de la catégorie du fonds depuis sa création, après déduction des frais. Les frais diminuent le rendement de la catégorie.

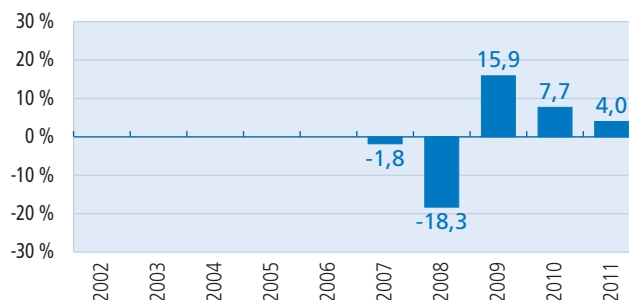
Il est important de noter que le rendement passé de la catégorie n'indique pas nécessairement quel sera son rendement futur. De plus, le rendement réel après impôt dépendra de votre situation fiscale personnelle.

#### Rendement moyen

Au 31 mai 2012, la personne qui a investi 1 000 \$ dans cette catégorie du fonds depuis sa création détient aujourd'hui 1 123 \$, ce qui donne un rendement annuel composé de 2,0 %.

### Rendements annuels

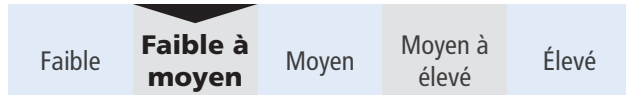
Ce graphique montre le rendement annuel de la catégorie au cours des 5 dernières années civiles. La catégorie a perdu de sa valeur pendant 2 de ces 5 années.



### Quel est le degré de risque?

Lorsque vous investissez dans un fonds, la valeur de votre placement peut augmenter ou diminuer. BMO Investissements Inc. estime que le risque associé au présent fonds est Faible à moyen.

Pour une description détaillée des risques associés au fonds, consultez le prospectus simplifié offrant cette catégorie de parts du fonds.



### À qui le fonds est-il destiné?

Envisagez d'investir dans ce fonds si :

- vous recherchez un placement productif de revenu avec différentes possibilités de distribution mensuelle et un certain potentiel de plus-value du capital
- vous pouvez tolérer un risque de placement faible à moyen (autrement dit, vous êtes prêt à accepter une certaine volatilité de la valeur marchande de votre placement).

**Avant d'investir dans un fonds, vous devriez évaluer s'il cadre avec vos autres investissements et respecte votre tolérance au risque.**

### Y a-t-il des garanties?

Comme la plupart des OPC, ce fonds n'offre aucune garantie. Vous pourriez ne pas récupérer le montant investi.

### Un mot sur la fiscalité

Selon les règles fiscales et les taux d'imposition qui s'appliquent à vous et au fonds, vous pourriez devoir payer de l'impôt sur votre quote-part du bénéfice et des gains du fonds, qu'elle vous soit versée sous forme d'espèces ou qu'elle soit réinvestie dans le fonds. De plus, vous pourriez devoir payer de l'impôt sur les gains que vous réalisez au rachat ou à la vente de votre placement dans le fonds. Cependant, si vous détenez votre placement dans un compte enregistré, comme un régime enregistré d'épargne-retraite ou un compte d'épargne libre d'impôt, en général, vous n'aurez pas à payer d'impôt sur le bénéfice ou les gains qui sont détenus dans le compte enregistré.

### Combien cela coûte-t-il?

La rubrique suivante décrit les frais que vous pourriez avoir à payer pour acheter, posséder et vendre des parts de catégorie OPC du fonds.

Le fonds a d'autres catégories de parts. Les frais sont différents pour chaque catégorie. Vous devriez vous informer sur les autres catégories de parts qui pourraient vous convenir.

#### 1. Frais d'acquisition

Lorsque vous achetez des parts de cette catégorie du fonds, vous devez choisir le moment où les frais d'acquisition seront payés. Informez-vous sur les avantages et les inconvénients de chaque option.

| Mode de souscription | Ce que vous payez             |   | Comment ça fonctionne  |
|----------------------|-------------------------------|---|--|
|                      | en pourcentage (%)            | en dollars (\$)   |  |
| Frais d'acquisition  | • 0 à 5 % du montant investi. | • 0 \$ à 50 \$ sur chaque tranche de 1 000 \$ investie. | <ul style="list-style-type: none"> <li>• Vous négociez le montant des frais d'acquisition avec votre courtier.</li> <li>• Les frais d'acquisition sont déduits du montant acheté et sont remis à votre courtier à titre de commission au moment de l'achat.</li> </ul> |

|   |   |  |  |
|---|---|--|--|
| <p><b>Barème des frais reportés habituels</b></p> | <p>Si vous faites racheter vos parts du fonds, le barème de frais suivant s'applique, en fonction de la date d'achat des titres :</p> <p>Première année : 6,0 %<br/>                 Deuxième année : 5,5 %<br/>                 Troisième année : 5,0 %<br/>                 Quatrième année : 4,5 %<br/>                 Cinquième année : 4,0 %<br/>                 Sixième année : 3,0 %<br/>                 Septième année : 2,0 %<br/>                 Par la suite : Néant</p> | <p>0 \$ à 60 \$ sur chaque tranche de 1 000 \$ vendue, selon la date d'achat.</p>    | <ul style="list-style-type: none"> <li>• Les frais de rachat correspondent à un pourcentage du coût initial du placement que vous faites racheter.</li> <li>• Les frais de rachat ne sont pas négociables. Ils sont déduits du montant vendu.</li> <li>• Lorsque vous investissez dans le fonds, BMO Investissements Inc. verse à votre courtier une commission de 5 % du montant investi.</li> <li>• Lorsque vous vendez des titres du fonds, les frais de rachat que vous payez sont remis à BMO Investissements Inc.</li> <li>• Vous pouvez substituer à vos parts des parts ou des actions d'autres fonds BMO Guardian souscrites selon le mode avec frais reportés sans payer de frais de rachat.</li> <li>• Si vous faites racheter des parts obtenues dans le cadre d'une substitution avec un autre fonds, le taux des frais de rachat est fixé en fonction de la date d'achat des titres initiaux.</li> <li>• Au cours de chaque année civile, jusqu'à 10 % des parts que vous détenez selon ce mode i) peuvent être rachetées en échange d'espèces, sans frais de rachat, ou ii) si elles n'ont pas déjà été rachetées, leur désignation peut être changée pour en faire des parts souscrites selon le mode avec frais d'acquisition. Ce montant correspond au « montant de rachat sans frais » et n'est pas cumulatif, c'est-à-dire que vous ne pouvez reporter un montant inutilisé à l'année civile suivante.</li> <li>• Si vous décidez de changer la désignation des parts achetées selon le mode avec frais reportés habituels dans le cadre du montant de rachat sans frais, vos parts seront, à partir du moment de leur changement de désignation, assujetties aux frais du fonds et aux autres frais applicables aux parts achetées selon le mode avec frais d'acquisition.</li> </ul> |
| <p><b>Barème des frais reportés réduits</b></p>   | <p>Si vous faites racheter vos parts du fonds, le barème de frais suivant s'applique, en fonction de la date d'achat des titres :</p> <p>Première année : 3,0 %<br/>                 Deuxième année : 2,0 %<br/>                 Troisième année : 1,0 %<br/>                 Par la suite : Néant</p>  | <p>De 0 \$ à 30 \$ sur chaque tranche de 1 000 \$ vendue, selon la date d'achat.</p> | <ul style="list-style-type: none"> <li>• Les frais de rachat correspondent à un pourcentage du coût initial du placement que vous faites racheter.</li> <li>• Les frais de rachat ne sont pas négociables. Ils sont déduits du montant vendu.</li> <li>• Lorsque vous investissez dans le fonds, BMO Investissements Inc. verse à votre courtier une commission de 2 % du montant investi.</li> <li>• Lorsque vous vendez des titres du fonds, les frais de rachat que vous payez sont remis à BMO Investissements Inc.</li> <li>• Vous pouvez substituer à vos parts des parts ou des actions d'autres fonds BMO Guardian souscrites selon le mode avec frais reportés réduits sans payer de frais de rachat.</li> </ul>  |

## 2. Frais du fonds

Vous ne payez pas ces frais directement. Ils ont cependant des conséquences pour vous, car ils réduisent le rendement de cette catégorie du fonds.

Au 31 décembre 2011, les frais de la catégorie OPC du fonds s'élevaient à 2,50 % de sa valeur, ce qui correspond à 25 \$ sur chaque tranche de 1 000 \$ investie.

|   | Taux annuel (en % de la valeur de la catégorie) |
|---|---|
| <b>Ratio des frais de gestion (RFG)</b><br>Il s'agit du total des frais de gestion et des frais d'exploitation des parts de catégorie OPC du fonds. | 2,45 %  |
| <b>Ratio des frais d'opérations (RFO)</b><br>Il s'agit du coût des opérations du fonds.   | 0,05 %  |
| <b>Frais du fonds</b>   | <b>2,50 %</b>                                   |

### Commission de suivi

BMO Investissements Inc. verse à votre courtier (ou à votre courtier exécutant) une commission de suivi tant que vous possédez des titres du fonds. La commission couvre les services et les conseils que votre courtier vous fournit. Votre courtier peut verser une partie de la commission à votre conseiller.

La commission de suivi est payée à même les frais de gestion. Son taux dépend du mode de souscription que vous avez choisi :

**Frais d'acquisition** - jusqu'à 0,85 % de la valeur de votre placement annuellement, ce qui correspond à 9 \$ pour chaque tranche de 1 000 \$ investie.

**Frais reportés** - jusqu'à 0,35 % de la valeur de votre placement annuellement, ce qui correspond à 4 \$ pour chaque tranche de 1 000 \$ investie. Si vous avez acheté vos titres selon le mode avec frais reportés et que le barème des frais de rachat applicable à ces titres est échu, le taux de la commission de suivi augmentera de façon à correspondre au taux applicable aux titres achetés selon le mode avec frais d'acquisition.

**Frais reportés réduits** - jusqu'à 0,70 % de la valeur de votre placement annuellement, ce qui correspond à 7 \$ pour chaque tranche de 1 000 \$ investie.

## 3. Autres frais

Il se pourrait que vous ayez à payer d'autres frais lorsque vous vendrez ou substituerez des parts du fonds.

### Frais

### Ce que vous payez

#### Frais de négociation à court terme

Jusqu'à 2 % du montant que vous faites racheter ou que vous échangez, si vous achetez ou substituez, puis faites racheter ou substituez des parts du fonds dans les 30 jours suivant leur achat ou leur substitution. Cette pénalité sera payée directement au fonds.

#### Frais de substitution

Vous pouvez négocier ces frais avec votre courtier. À l'heure actuelle, ces frais peuvent aller jusqu'à 2 % du montant que vous substituez.

## Et si je change d'idée?

En vertu des lois sur les valeurs mobilières de certaines provinces et de certains territoires, vous avez le droit :

- de résoudre un contrat de souscription de parts ou d'actions d'un fonds dans les deux jours ouvrables suivant la réception du prospectus simplifié;
- d'annuler votre souscription dans les 48 heures suivant la réception de sa confirmation.

Dans certaines provinces et certains territoires, vous avez également le droit de demander la nullité d'une souscription ou de poursuivre en dommages-intérêts si le prospectus simplifié, la notice annuelle ou les états financiers contiennent de l'information fautive ou trompeuse. Vous devez prendre des mesures dans les délais prescrits par la loi sur les valeurs mobilières de votre province ou territoire.

Pour de plus amples renseignements, reportez-vous à la loi sur les valeurs mobilières de votre province ou territoire, ou consultez un avocat.

## Renseignements

Pour obtenir un exemplaire du prospectus simplifié offrant cette catégorie de parts du fonds et d'autres documents d'information, communiquez avec BMO Investissements Inc. ou avec votre conseiller. Ces documents et l'aperçu du fonds constituent les documents légaux du fonds.

BMO Investissements Inc.  
77 King Street West, bureau 4200  
Toronto (Ontario)  
M5K 1J5

Sans frais 1-800-668-7327  
www.fondsbmoguardian.com  
Courriel : clientservices@bmoguardian.com